



Sommaire



• Le réseau Natura 2000
à l'échelle des **carrières
de Saint-Savinien** p 2

• **Natura 2000
en action** p 3

• **Préservons notre
patrimoine naturel !** p 4

Édito

Au cours du siècle passé, de nombreuses espèces animales et végétales se sont éteintes. Même si la disparition des espèces reste un processus naturel, la vitesse d'extinction est elle bien trop rapide, conséquence directe de nos activités souvent intensives. Pour enrayer cet effondrement de la biodiversité, de nombreux états se sont engagés lors du sommet de la Terre à Rio en 1992. Mais cet engagement ne doit pas être seulement politique, chacun à son échelle peut agir pour la protection de la nature. La biodiversité se trouve également à nos portes. Les chauves-souris sont par exemple des mammifères extrêmement menacés, l'effectif de leurs populations chutant dramatiquement.

Les carrières de Saint Savinien, présente un intérêt de niveau européen en matière de préservation des chauves-souris : c'est une sorte de Lascaux des chauves-souris !

Malgré cet intérêt, le site de Saint-Savinien a subi de nombreuses dégradations. La mise en œuvre de Natura 2000 devrait permettre de restaurer et préserver les habitats et les espèces d'intérêt communautaire. Fruit d'une démarche volontaire, toute personne soucieuse de l'environnement peut dès à présent s'investir concrètement sur son territoire* .

Cette lettre d'information est destinée à vous informer des actions entreprises sur les carrières de votre commune. Plus général, ce premier numéro présente essentiellement la démarche Natura 2000 et les objectifs espérés sur le site de Saint-Savinien.

le Sous-Préfet,

Frédéric Brassac

*suite à l'arrêté préfectoral du 23/04/2010 approuvant le Document d'Objectifs.





Le réseau NATURA 2000 à l'échelle des carrières de Saint-Savinien

Natura 2000, Qu'est-ce que c'est ?



En réponse à l'appauvrissement constant de la diversité animale et végétale, les états européens ont décidé de mettre en place un réseau cohérent de sites naturels à fort intérêt écologique, le réseau Natura 2000. L'objectif principal de ce dispositif est de concilier préservation de la biodiversité et activités humaines.

En Europe, 25 000 sites ont été intégrés à ce réseau. La France en a désigné près de 1750, dont certains de renommée nationale, voire internationale : cirque de Gavarnie, gorges du Tarn et de l'Aveyron, Camargue, baie du Mont-Saint-Michel, Bouches de Bonifacio, Bassin d'Arcachon...

Certains de ces sites prestigieux abritent des chauves-souris. Le gouffre de la Fage*, en Corrèze, par exemple, présente des intérêts archéologiques, spéléologiques, touristiques et faunistiques. Ses gestionnaires ont su allier tous ces enjeux en définissant des calendriers de visite et en préservant de toutes sources de dérangement certains secteurs vitaux pour les chauves-souris.

*<http://www.gouffre-de-la-fage.com/>

Les carrières de Saint-Savinien

Les carrières de Saint-Savinien font partie de ce réseau européen. Située sur la commune de Saint-Savinien, ce site Natura 2000 se compose de six réseaux de cavités souterraines d'une superficie totale de 146 ha : la Roche, Bois Vachon, l'Héraudière, Vaufraîche, les Hubles et Chez Bibi. Elles étaient anciennement exploitées pour leur calcaire. Elles furent utilisées à partir des années 1940 pour la production de champignons, activité qui périclita il y a quelques décennies. Elles sont fréquentées par 18 espèces de chauves-souris, dont huit sont particulièrement menacées à l'échelle européenne. Les carrières de Saint Savinien, et notamment le réseau de la Roche, constituent le principal site d'hibernation départementale

pour les chauves-souris.

L'intérêt du site est tel que certaines des cavités ont été incluses dans la liste nationale des sites à protéger dans le cadre du Plan de Restauration des chauves-souris. Le site a par ailleurs été inscrit à l'inventaire des Zones Naturelles d'Intérêt Ecologiques Floristiques et Faunistiques (ZNIEFF).



NATURA 2000 en actions

La boîte à outils Natura 2000

Lors de la désignation d'un territoire en zone d'intérêt communautaire dite "Natura 2000", une vaste concertation réunissant l'ensemble des acteurs locaux aboutit à la rédaction d'un plan de gestion, qualifié de Document d'Objectif (DOCOB). Il définit les orientations de gestion et les actions à mettre en œuvre pour limiter l'impact des activités humaines sur l'environnement et favoriser l'existence des espèces les plus menacées. Ces actions ne peuvent être mises en œuvre que sur la base du volontariat. Elles sont régies par un engagement contractuel qui peut être :

- **la Charte Natura 2000** qui comprend un ensemble d'engage-

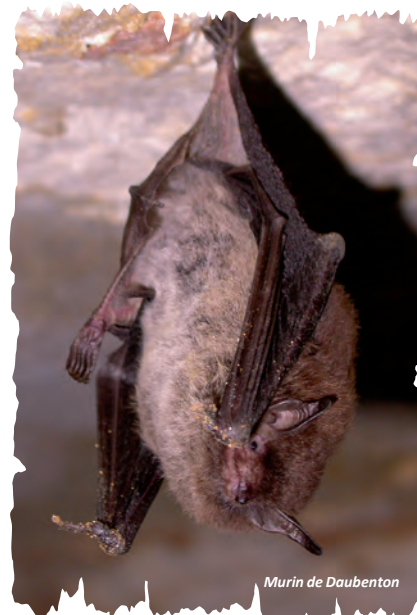
ments et de recommandations, n'entraînant pas de surcoût de gestion. Elle encourage et valorise le maintien de pratiques de gestion respectueuses de l'environnement.

- **le Contrat Natura 2000**, qui permet la mise en œuvre des actions du DOCOB impliquant un surcoût de gestion. Une subvention Etat/Europe couvre les frais engagés.

- **la Mesure Agri Environnementale territorialisée ou MAEt**. Elle vise exclusivement les surfaces agricoles. Des aides financières compensent les actions engagées.

L'engagement dans l'un de ces dispositifs permet au propriétaire une exonération de la taxe

foncière sur les propriétés non-bâties (TFNB).



Murin de Daubenton

- Que faire à Saint-Savinien ?

- **Mettre en place les aménagements nécessaires** pour préserver les populations hivernantes de chauves-souris

- Poser des grilles en entrée de cavités pour garantir la tranquillité des chauves-souris.

- Planter des barrières en entrée de chemin d'accès afin d'empêcher les dépôts d'ordure.



- Aménager les bouches d'aération selon l'utilisation de ces accès par les chauves-souris



- **Restaurer les abords immédiats** des cavités, notamment en nettoyant les ordures déposées à proximité.

- **Mettre en place un plan de restauration des connexions** entre sous-sites et territoires de chasses : étudier les zones de déplacements des chauves-souris et proposer les plantations de haies pertinentes.

- **Développer des outils de communication et de sensibilisation**

en faveur de la préservation des chauves-souris :

- animation "Nuits de la Chauves-souris"

- conception de panneaux d'exposition et de dépliants

- **Améliorer la connaissance des chauves-souris** pour accroître l'efficacité des mesures de sauvegarde engagées et poursuivre les opérations de suivi scientifique.



- **Evaluer l'efficacité des actions** mises en œuvre.

Préservons notre patrimoine naturel !



Comment agir concrètement ?



Murin à moustache

Toute personne souhaitant s'investir en faveur de la biodiversité peut s'engager dans la démarche Natura 2000 et devenir un acteur essentiel de l'environnement. La charte est notamment un moyen facile de s'impliquer personnellement. Il s'agit d'un guide de gestion basé sur le bon sens pratique. A titre d'exemple la fiche relative à la gestion des boisements préconise des coupes sur de petites surfaces, la régénération naturelle, l'absence de brûlage des résidus de coupe et d'utilisation de phytosanitaires. Elle correspond

finalement aux modes de gestion locaux. Pour des aménagements plus lourds, des contrats Natura 2000 peuvent prendre le relais permettant aux bénéficiaires d'être intégralement remboursés des sommes engagées. La fermeture de cavité constitue notamment une action répondant à la fois aux enjeux des chauves-souris et de sécurité publique sur le site.

Biologie des chauves-souris et menaces

Seuls mammifères volants d'Europe, les chauves-souris ont une durée de vie pouvant aller jusqu'à plus de 30 ans selon les espèces. Les chauves-souris sont strictement nocturnes. Bien qu'ayant une très bonne vue, elles se guident essentiellement dans l'obscurité par un système sonar qualifié d'écholocation. Par l'analyse de l'écho de leur émissions ultrasonores, elles sont à la fois capables de se repérer dans l'espace et de détecter la présence des insectes, parfois de très petite taille, dont elles se nourrissent exclusivement.

Le cycle biologique de ces animaux est rythmé par les saisons. En automne et en hiver, lorsque leur ressource alimentaire est quasiment inexistante, les chauves-souris entrent en hibernation où elles trouvent des conditions environnementales favorables : températures basses, hygrométrie élevée et absence de dérangement. A la reprise d'activité printanière les chauves-souris recherchent des endroits chauds et calmes pour établir leurs colonies de reproduction. D'une manière générale chaque femelle donnera naissance à un seul petit, taux de

natalité particulièrement faible pour un mammifère de cette taille. Dès l'émancipation des jeunes, les chauves-souris se déplacent à nouveau vers leurs zones d'hibernation.

Cette stratégie de reproduction rend les chauves-souris particulièrement sensibles aux différentes menaces pesant actuellement sur elles. Le dérangement direct des animaux, la disparition de leurs gîtes, la dégradation de leurs territoires de chasse et l'utilisation massive de produits phytosanitaires ont d'autant plus d'impact que la population aura du mal à se régénérer rapidement.



Grand Murin

Pour plus d'informations :

<http://www.natura2000.fr/>

<http://www.lpo.fr/>

<http://www.poitou-charentes.developpement-durable.gouv.fr/>

Directeur de publication : Michel Métais, Coordination, rédaction : Virginie Barret, Philippe Jourde. Cette lettre d'information est éditée par la Ligue pour la Protection des Oiseaux dans le cadre de sa mission déléguée du service de l'Etat comme structure animatrice du DOCOB du site "Carrières de Saint-Savinien". Crédits photos : Philippe Jourde. Photo de couverture : Murin à oreilles échancrées. Réalisation, maquette : Cécile Rousse - Service Editions LPO © 2010 ED1008003bCR - Imprimé par Imprimerie Lagarde - 17 Breuillet - Imprim'Vert

